



List Filter

Istruzioni per l'amministratore

Diritti d'autore

Copyright © 2019 - 2020 Vitextra. Tutti i diritti riservati.

Tutti i marchi commerciali e marchi registrati presenti in questo documento appartengono ai relativi proprietari.

Informazioni sulla società:

E-mail: info@vitextra.com

Sito web: vitextra.com

Indice

1.	Introduzione	4
2.	Descrizione del prodotto.....	5
2.1	Supporto degli operatori E/O	5
2.2	Diversi tipi di filtro.....	5
2.3	Esportazione dati in Excel	6
2.4	Intestazioni di campo personalizzabili	6
2.5	Supporto caratteri accentati.....	7
2.6	Dati nascosti prima del filtro.....	7
2.7	Campi obbligatori.....	7
3.	Installazione	8
3.1	Pacchetto di installazione	8
3.2	Servizi SharePoint	8
3.3	Autorizzazioni necessarie.....	8
3.4	Procedura d'installazione dei prodotti Vitextra	10
4.	Attivazione del prodotto	14
5.	Impostazioni di List Filter	16
5.1	Attivazione della funzione famiglia del sito	16
5.2	Aggiunta di parte web su pagina	17
5.3	Connessione di List filter a elenco/biblioteca.....	19
5.4	Selezione dei campi per il filtro.....	21
5.5	Altre impostazioni del filtro	22
	Caratteri accentati	22
	Nascondere i dati al filtro	22
	Filtro.....	22
	Opzioni layout.....	22
	Esporta.....	23
6.	Disinstallazione.....	24
7.	Domande e risposte	25

1. Introduzione

La parte web di Vitextra List Filter permette di filtrare gli elenchi di dati e le librerie di documenti SharePoint.

La parte web di Vitextra List Filter è sviluppata su piattaforma Microsoft SharePoint ed è compatibile con SharePoint Foundation 2010/2013 e SharePoint Server 2010/2013/2016/2019.

Questo documento contiene tutte le informazioni necessarie per l'installazione, l'attivazione e l'impostazione di Vitextra List Filter:

- Descrizione del prodotto
- Installazione del prodotto
- Attivazione del componente
- Domande e risposte

2. Descrizione del prodotto

Vitextra List Filter permette di creare filtri per elenchi e librerie di documenti SharePoint.

2.1 Supporto degli operatori E/O

List Filter permette di scegliere tra due regimi di unificazione per i valori dei filtri:

- Visualizzazione dei dati che soddisfano almeno uno di questi criteri
- Visualizzazione dei dati che soddisfano tutti i criteri

Viene utilizzata per selezionare la modalità la finestra di dialogo Impostazioni della parte web di List Filter (cfr. Altre impostazioni del filtro).

2.2 Diversi tipi di filtro

List Filter permette di creare pannelli di filtri utilizzando 14 diversi tipi di controllo

Controllo	Descrizione
Testo	Campo di testo per il filtraggio dei dati secondo il valore indicato. Il filtro controlla se la colonna contiene il valore specificato. ¹
Testo con i parametri	Campo di testo con possibilità di scelta di uno tra i diversi tipi di filtro: <ul style="list-style-type: none"> • contiene • inizia con • uguale a • diverso da • superiore a • superiore o pari a • inferiore • inferiore o pari a
Autocompletamento	Campo di testo per il filtro. Quando si inserisce un valore, il sistema visualizza automaticamente i possibili valori della colonna selezionata in base al testo inserito dall'utente. ²
Data e ora	Scelta della data.
Range di date	Scelta dell'intervallo delle date.

¹ Il filtraggio avviene senza considerare il registro delle lettere. I valori del filtro Vitextra e VITEXTRA sono uguali

² I valori possibili vengono ricercati inserendo almeno tre caratteri nel campo del filtro

Utenti o gruppi	Scelta tra utenti o gruppi.
utenti o gruppi (valori multipli)	Scelta di uno o più utenti/gruppi.
Si/No	Scelta tra uno dei valori: <ul style="list-style-type: none"> • Tutto • Vuoto • Sì • No
Menu a cascata	Elenco a discesa con varianti univoche dei valori contenuti nel campo specificato.
Menu a cascata (valori multipli)	Elenco a tendina con varianti univoche dei valori contenuti nel campo specificato, con la possibilità di selezionare uno o più valori.
Cursore	Selezione di un valore numerico tramite spostamento del cursore. ³
Cursore (intervallo)	Selezione di un intervallo di valori tramite spostamento del cursore. ⁴
Termine	Scelta del termine.
Termine (valori multipli)	Scelta di uno o più termini.

2.3 Esportazione dati in Excel

List Filter permette di esportare i dati degli elenchi in un file di Microsoft Excel. All'esportazione viene creata una tabella Excel basata sui relativi elenchi/librerie di documenti.

2.4 Intestazioni di campo personalizzabili

List Filter permette di modificare le intestazioni dei filtri sul pannello di filtro. Per impostazione predefinita, le intestazioni sono impostate come colonne corrispondenti dell'elenco/libreria dei documenti.

³ Il calcolo dei valori minimo e massimo viene eseguito automaticamente sulla base dei dati della lista/libreria dei documenti.

⁴ Il calcolo dei valori minimo e massimo viene eseguito automaticamente sulla base dei dati della lista/libreria dei documenti.

2.5 Supporto caratteri accentati

List Filter supporta la formulazione automatica delle variazioni dei valori che contengono segni diacritici. Ad esempio, in caso di filtro per il valore «progrès» verranno visualizzati sia i risultati con «progrès», che con «progres».

2.6 Dati nascosti prima del filtro

List Filter permette di nascondere i dati della vista elenco/libreria prima che l'utente applichi esplicitamente il filtro.

2.7 Campi obbligatori

Quando si impostano i campi del pannello del filtro, è possibile specificare uno o più campi obbligatori.

Se almeno un campo è specificato come campo obbligatorio, è impossibile filtrare i dati prima che tutti i campi obbligatori abbiano i valori specificati.

3. Installazione

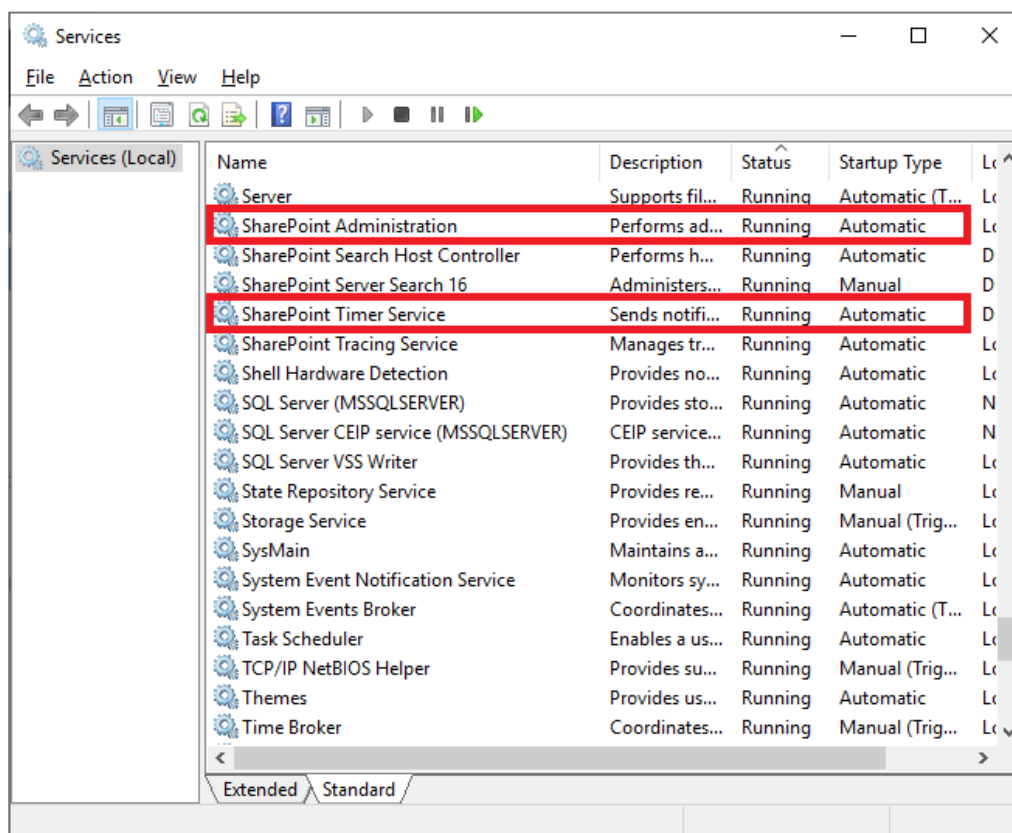
3.1 Pacchetto di installazione

Nella pagina di download del prodotto (<https://vitextra.com/ru/downloads>), scaricare il pacchetto di installazione appropriato e salvarlo su uno dei server web della propria farm SharePoint.⁵

3.2 Servizi SharePoint

Prima dell'installazione, assicurarsi che i seguenti servizi Windows siano in esecuzione sul server Web SharePoint dove si intende installare List Filter:

- SharePoint Administration
- SharePoint Timer Service



3.3 Autorizzazioni necessarie

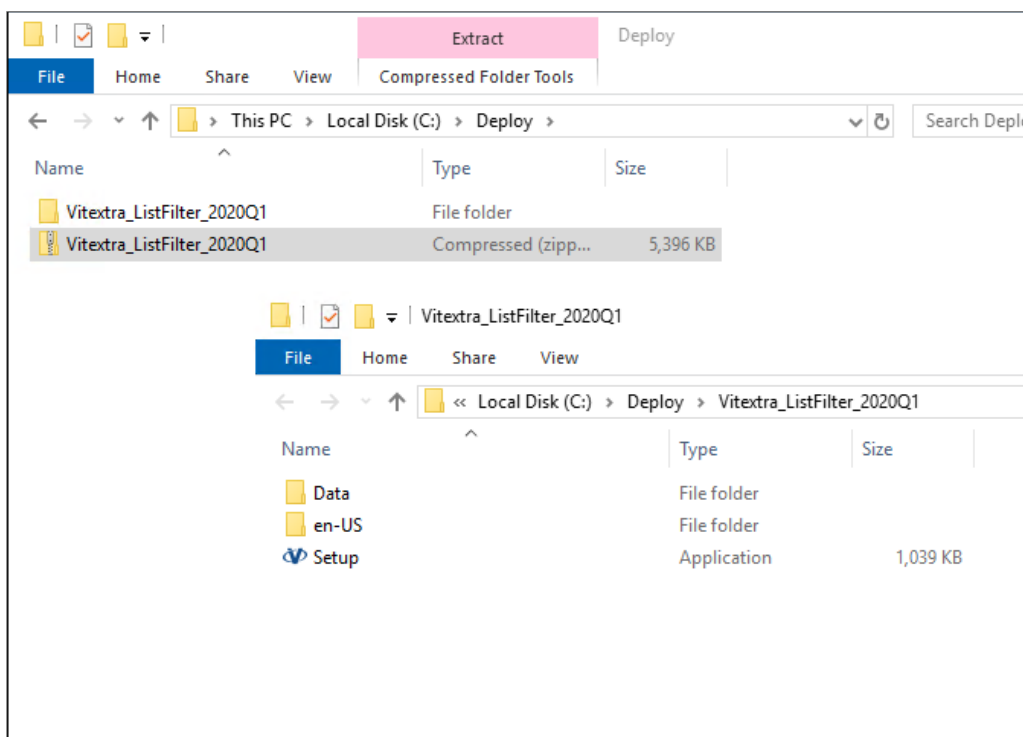
Per installare List Filter è necessario di disporre delle seguenti autorizzazioni:

⁵ I pacchetti di installazione dei prodotti Vitextra sono compatibili con le seguenti versioni di SharePoint: 2013, 2016, 2019.

- Essere parte del gruppo di amministratori locali
- Essere parte del gruppo di amministratori della farm di SharePoint

3.4 Procedura d'installazione dei prodotti Vitextra

Decomprimere il pacchetto di installazione e lanciare il file Setup.exe⁶



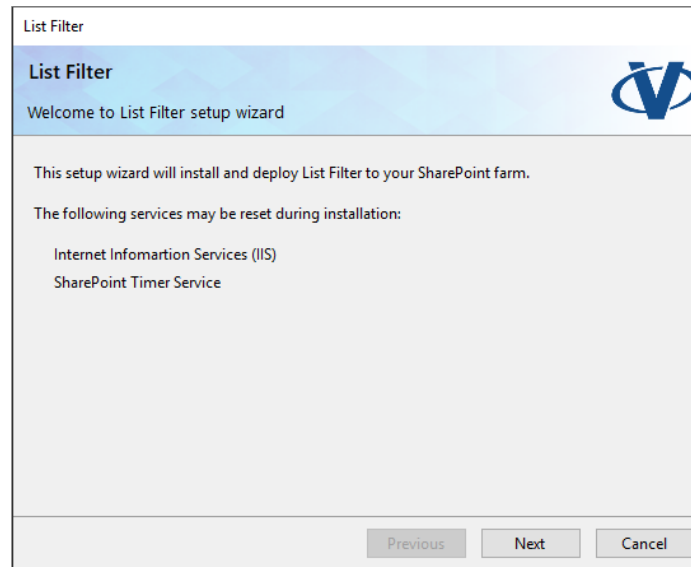
Nota

Se non è stato possibile avviare il file Setup.exe, fare clic con il tasto destro del mouse su Setup.exe e scegliere **"Esegui come amministratore"** nel menu contestuale.

⁶

Il master di installazione dei prodotti Vitextra non è localizzato e supporta solo la lingua inglese.

All'avvio del utilizzare l'installazione sarà visualizzata la seguente finestra:

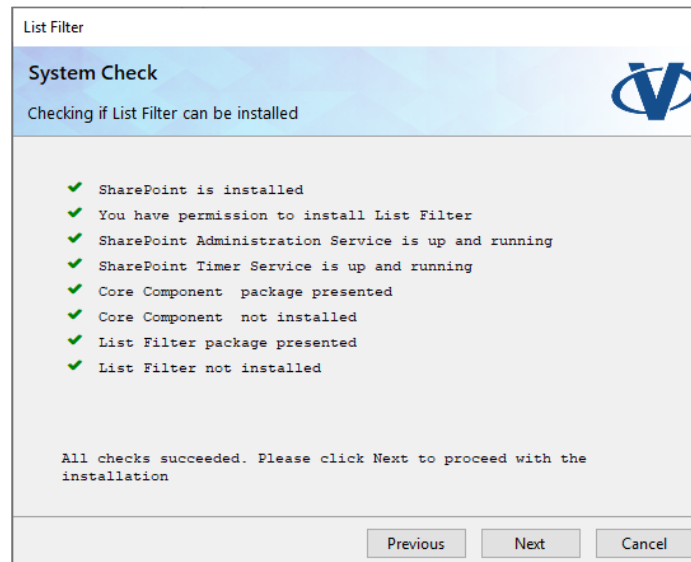


Cliccare su **Next** per avviare il processo di verifica del sistema e installazione del pacchetto.

Nota

Nella maggior parte dei casi, durante l'installazione dei prodotti Vitextra, è possibile premere **Next**, lasciando invariate le impostazioni.

Quando la verifica di sistema è stata completata cliccare su **Next**.



Leggere con attenzione e accettare le condizioni dell'accordo di licenza con l'utente finale. Poi cliccare su **Next**.



List Filter

End-User License Agreement

Please read the following license agreement carefully

End-User License Agreement ("Agreement")
Please read this End-User License Agreement ("Agreement") carefully before clicking the "I Agree" button, downloading or using the software ("Application").

By clicking the "I Agree" button, downloading or using the Application, you are agreeing to be bound by the terms and conditions of this Agreement.

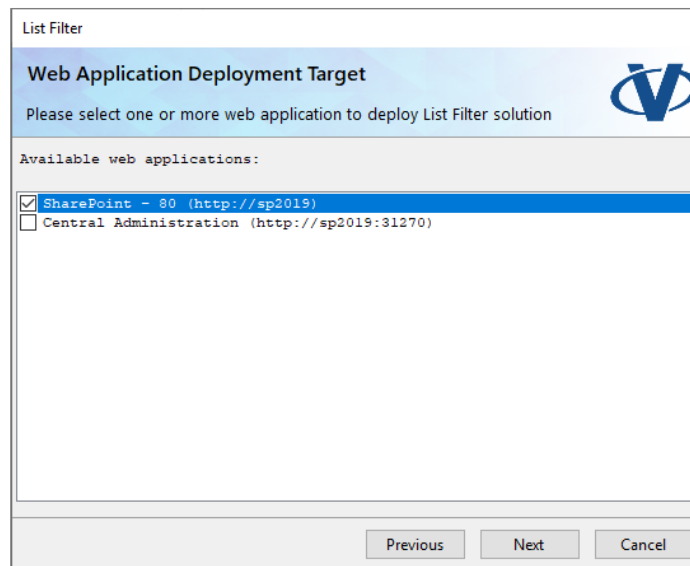
This Agreement is a legal agreement between you (either an individual or a single entity) and Vitextra SIA and it governs your use of the Application made available to you by Vitextra SIA.

If you do not agree to the terms of this Agreement, do not click on the "I Agree" button and do not download or use the Application.

I accept the terms in the License Agreement

Previous Next Cancel

Scegliere la web app SharePoint sulla quale installare ListFilter e premere Next per avviare l'installazione:



List Filter

Web Application Deployment Target

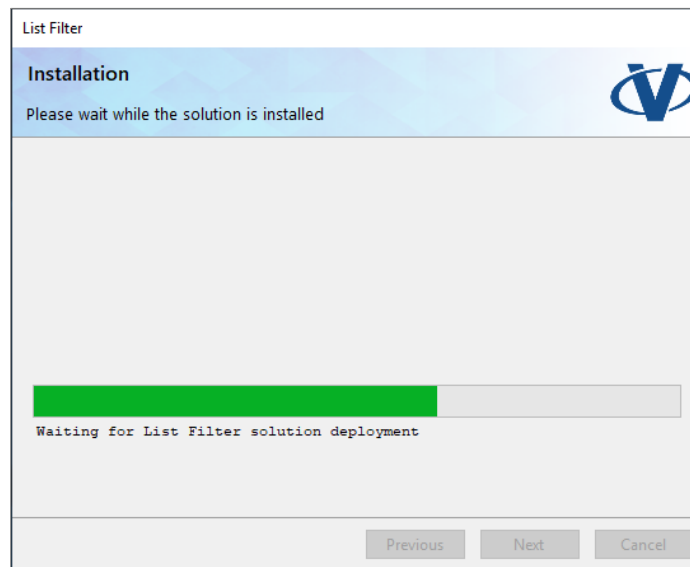
Please select one or more web application to deploy List Filter solution

Available web applications:

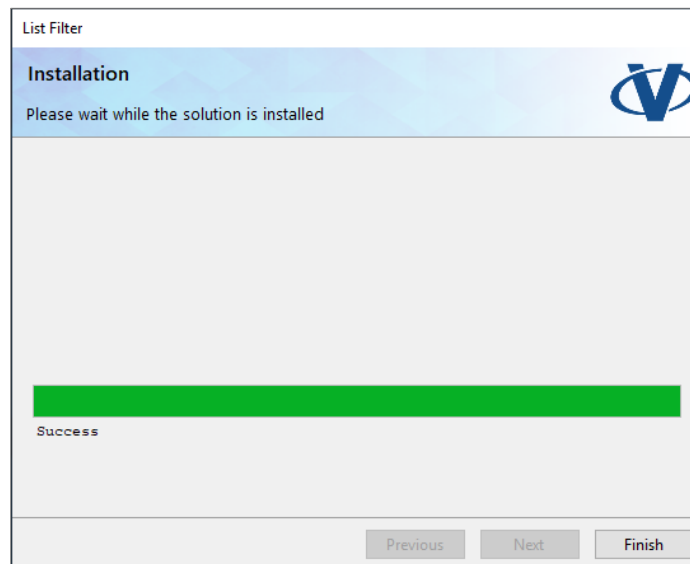
- SharePoint - 80 (http://sp2019)
- Central Administration (http://sp2019:31270)

Previous Next Cancel

Attendere il termine dell'installazione.

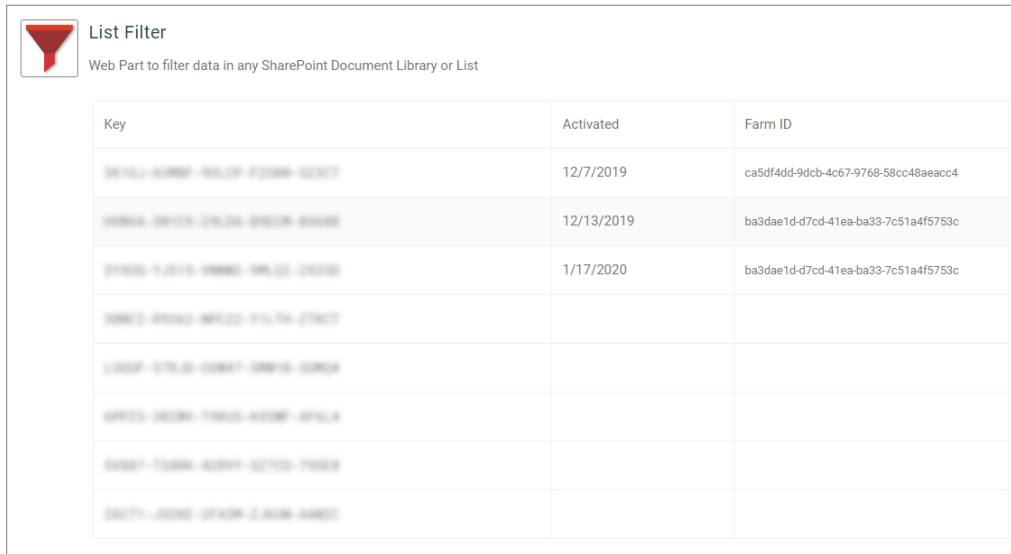


Al termine dell'installazione, cliccare su Finish per chiudere il programma di installazione.



4. Attivazione del prodotto

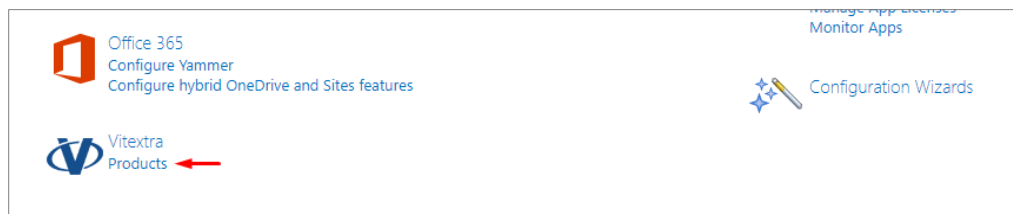
Aprire la pagina [I miei prodotti](#) sul sito vitextra.com e autorizzare per la visualizzazione l'elenco dei prodotti acquistati e delle chiavi di installazione.



Key	Activated	Farm ID
5E1111-408F-910F-F288A-82327	12/7/2019	ca5df4dd-9dcb-4c67-9768-58cc48aeacc4
8888A-8812A-2123A-8888A-8888A	12/13/2019	ba3dae1d-d7cd-41ea-ba33-7c51a4f5753c
8788A-1121A-8888A-8888A-8888A	1/17/2020	ba3dae1d-d7cd-41ea-ba33-7c51a4f5753c
8888A-8888A-8888A-1121A-8788A		
1121A-8788A-8888A-8888A-8888A		
8888A-8888A-1121A-8888A-8788A		
8888A-1121A-8888A-8788A-1121A		
8888A-1121A-8788A-8888A-8888A		

Copiare una delle chiavi del prodotto List Filter non ancora attivata.

Aprire il centro di gestione SharePoint e cliccare sul link **Prodotti** nella sezione Vitextra.



Scegliere List Filter nell'elenco dei prodotti installati:



Product	Version	Release	Status	Expired
Document Auto Title	1.0.0.0	2020Q1	Trial	1/27/2020
List Filter	5.2.0.0	2020Q2	Trial	1/24/2020
Quick Filter	1.1.0.0	2020Q1	Trial	1/27/2020

Inserire il codice copiato nel campo **Chiave del prodotto** e cliccare su **Attiva**:

List Filter

Status	Trial
Product Key Type in the 25 character license key for the new license	Key: <input type="text" value="3BNCI-R9362-NPC11-Y1LTH-ZTKCT"/>
Offline Activation	<input type="checkbox"/> Activate offline

Se il processo viene completato correttamente, lo stato del prodotto verrà modificato automaticamente in «**Attivato**».

List Filter

Status	Activated This product is already activated. No action required.
--------	---

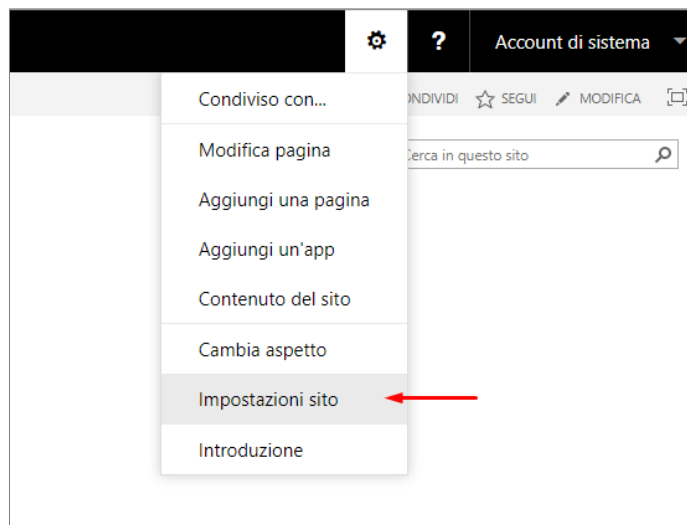
5. Impostazioni di List Filter

5.1 Attivazione della funzione famiglia del sito

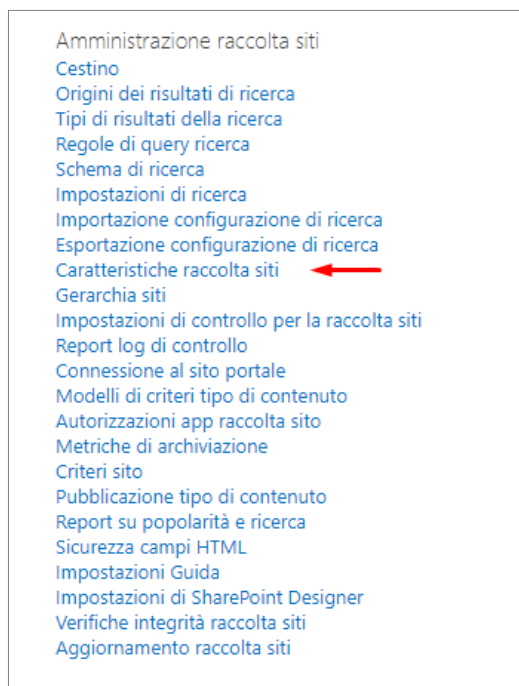
Prima di utilizzare List Filter, è necessario attivare le funzioni appropriate della collezione del sito.

Aprire il sito SharePoint sul quale si desidera usare List Filter.

Passare ai parametri del sito (**Impostazioni – Impostazioni sito**):



Nella pagina dei parametri, passare dal link **Caratteristiche raccolta siti** nella sezione **Amministrazione raccolta siti**:



Tutti i componenti visivi di Vitextra utilizzano risorse comuni contenute nella funzione «**Vitextra: Assets**». Se la funzione di collezione di siti non è attivata, è possibile attivarla cliccando su **Attiva**:



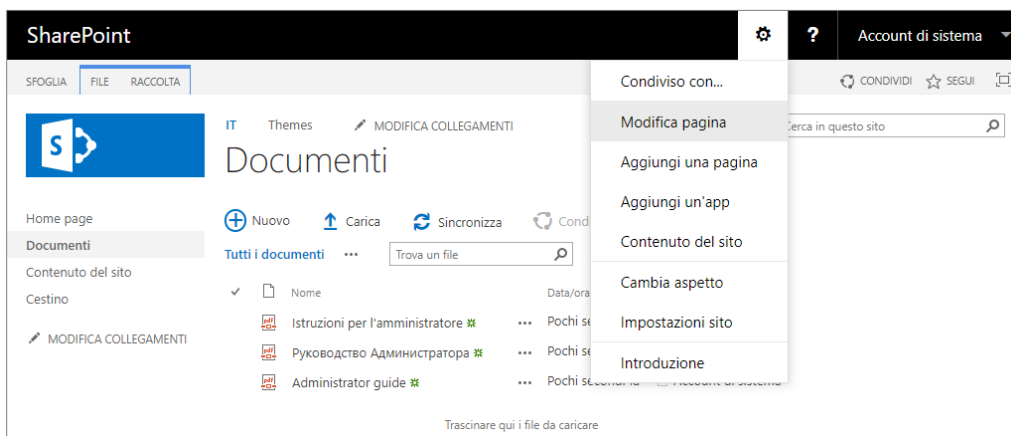
Attivare List Filter cliccando su **Attiva** davanti al punto «**Vitextra: parte web List Filter**»:



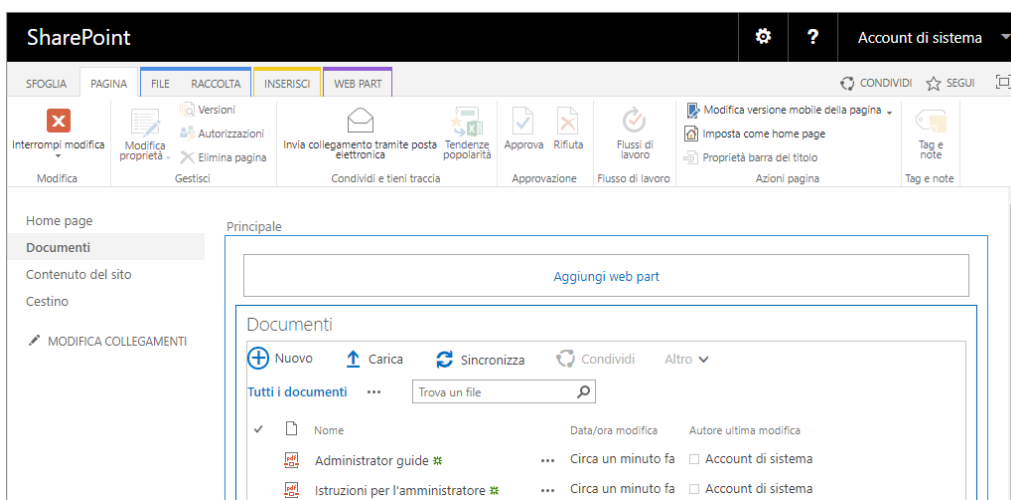
5.2 Aggiunta di parte web su pagina

Passare alla pagina sulla quale si desidera aggiungere la parte web List Filter. Questa può essere qualsiasi pagina del sito, inclusa la pagina di presentazione dell'elenco o con le librerie dei documenti.

A questo punto, entrare in modalità di modifica (**Impostazioni – Modifica pagina**):



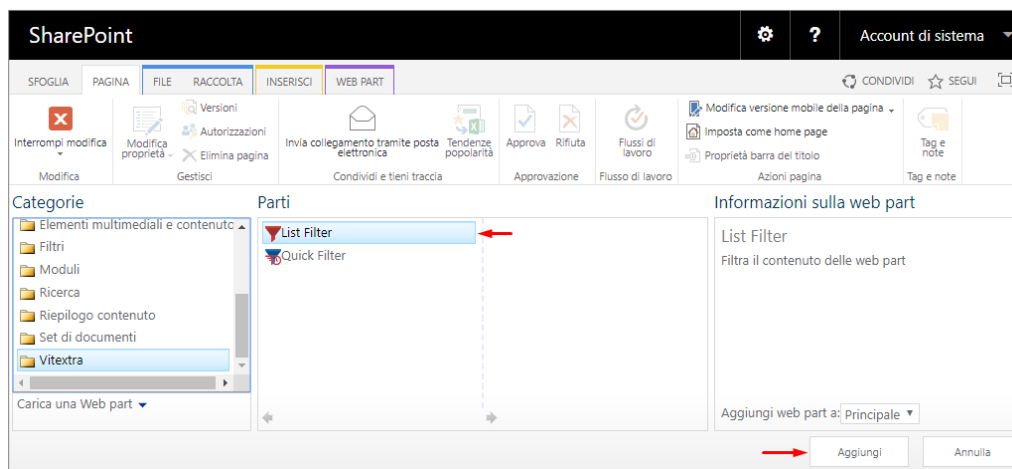
Cliccare su **Aggiungi web part** per richiamare la finestra di dialogo di selezione della parte web:



Nota:

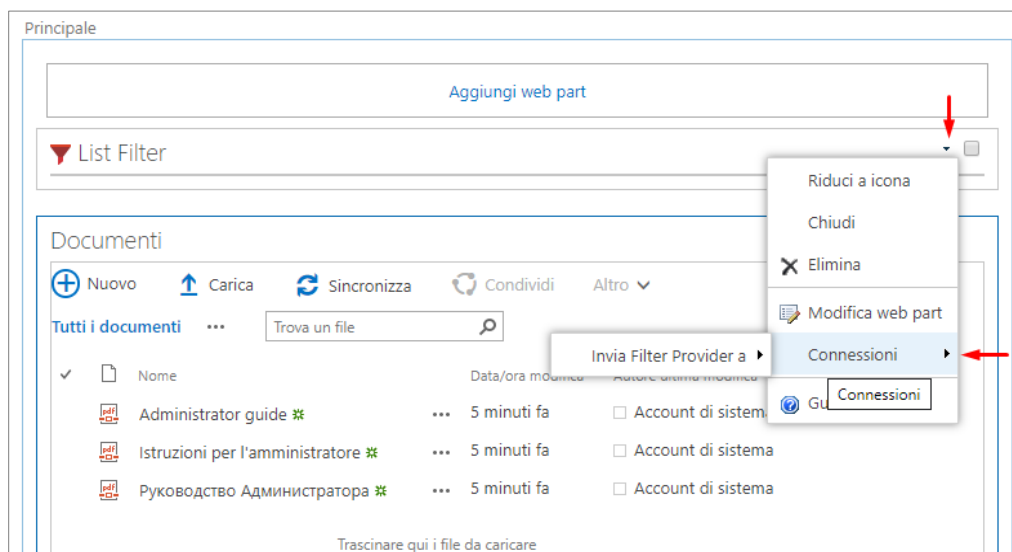
Se si aggiunge una parte web di List Filter a una pagina wiki, posizionare il cursore nel punto in cui si desidera aggiungere la parte web e fare clic sulla barra degli strumenti **Inserisci - Parte web** per aprire la finestra di dialogo di selezione della parte web.

Sul pannello di aggiunta di parte web selezionare la categoria «**Vitextra**», nell'elenco parte web selezionare **List Filter** e cliccare su **Aggiungi**:

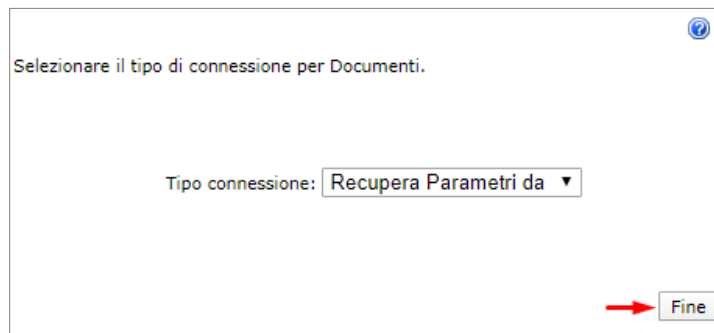


5.3 Connessione di List filter a elenco/biblioteca

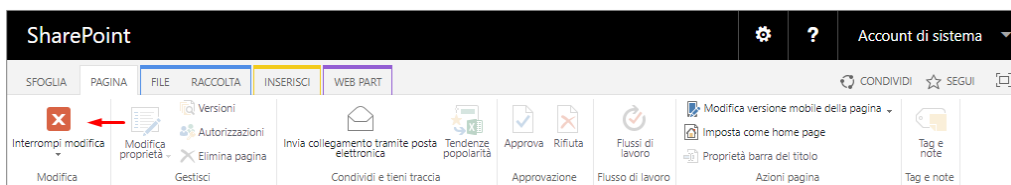
Per l'esecuzione di List Filter è necessario aggiungerlo alla parte web di presentazione dell'elenco o della libreria di documenti. A tale proposito selezionare **Connessioni - Invia Filter Provider** nel menu contestuale della parte web e selezionare il nome della parte web in cui si desidera filtrare i dati:



Nella finestra, cliccare su **Fine**:



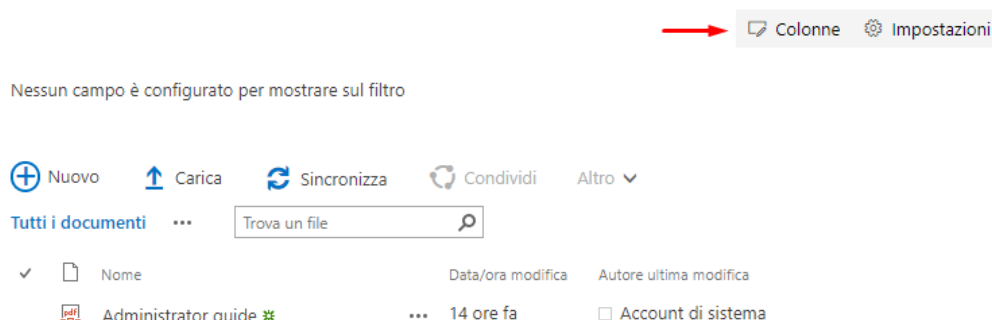
Uscire dalla modalità di modifica della pagina cliccando sul pulsante **Termina modifiche** sulla barra degli strumenti:



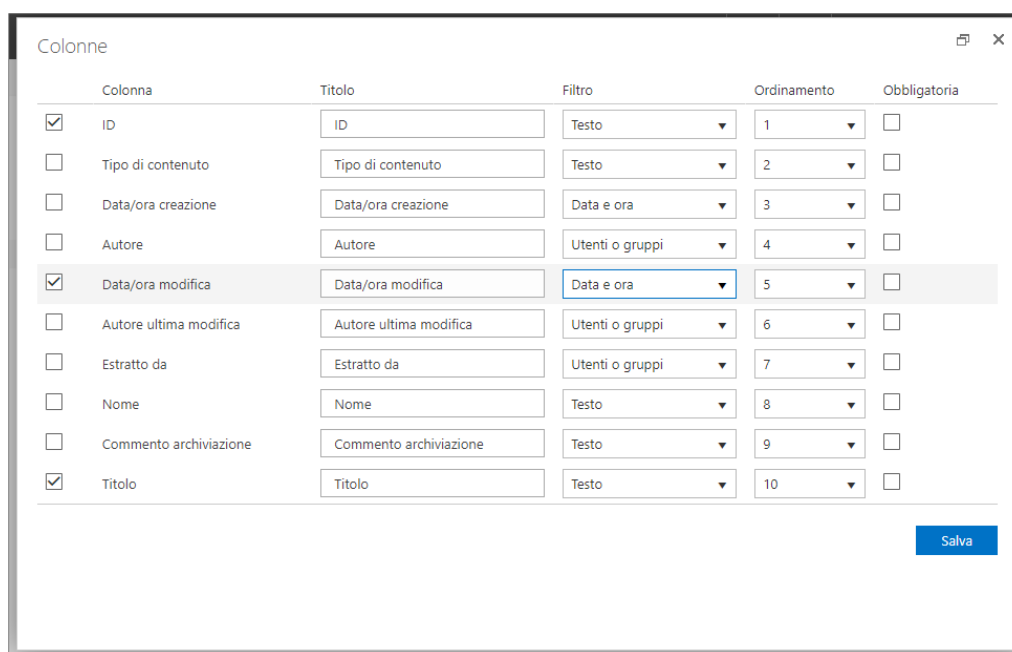
5.4 Selezione dei campi per il filtro

Aprire la finestra di dialogo di selezione dei campi cliccando su Colonne:

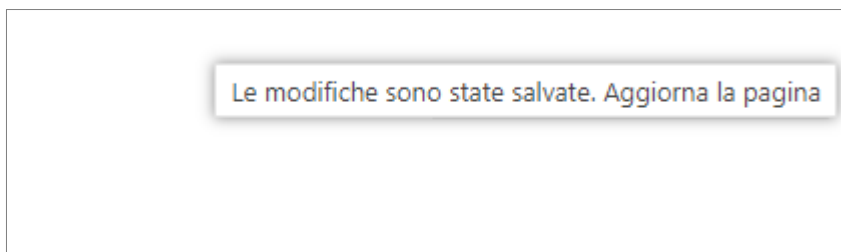
Documenti



Nella finestra di dialogo per la selezione dei campi, specificare i campi da visualizzare sul pannello dei filtri, l'ordine di visualizzazione, il controllo del filtro utilizzato e altri parametri.

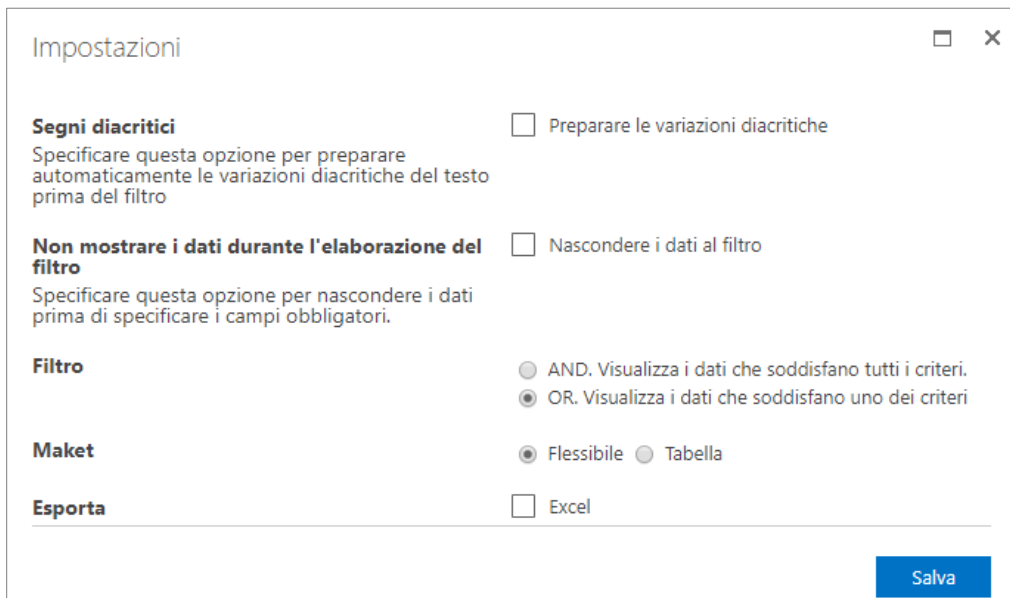


Cliccare su **Salva** per chiudere la finestra di dialogo.



Dopo aver salvato, aggiornare la pagina per visualizzare le modifiche.

5.5 Altre impostazioni del filtro



Impostazioni

Segni diacritici Preparare le variazioni diacritiche
 Specificare questa opzione per preparare automaticamente le variazioni diacritiche del testo prima del filtro

Non mostrare i dati durante l'elaborazione del filtro Nascondere i dati al filtro
 Specificare questa opzione per nascondere i dati prima di specificare i campi obbligatori.

Filtro
 AND. Visualizza i dati che soddisfano tutti i criteri.
 OR. Visualizza i dati che soddisfano uno dei criteri

Maket
 Flessibile Tabella

Esporta Excel

Salva

Caratteri accentati

Specificare questa opzione per preparare automaticamente le variazioni diacritiche del testo prima del filtro.

Nascondere i dati al filtro

Specificare questa opzione per nascondere i dati prima di specificare i campi obbligatori.

Filtro

Selezionare una delle varianti accessibili di formulazione del filtro:

- AND. Visualizza i dati che soddisfano tutti i criteri.
- OR. Visualizza i dati che soddisfano uno dei criteri

Opzioni layout

List Filter include due opzioni per la disposizione del pannello di filtraggio:

Flessibile:

Documenti

🔗 Condividi 📄 Colonne ⚙️ Impostazioni

ID

Autore

Data/ora modifica

Titolo

Applica filtro
Esporta

Tabella:

Documenti

🔗 Condividi 📄 Colonne ⚙️ Impostazioni

ID

Autore

Data/ora modifica

Titolo

Applica filtro
Esporta

Utilizzando l'opzione flessibile il pannello filtrante è più compatto e le sue dimensioni dipendono dalla larghezza dello schermo dell'utente.

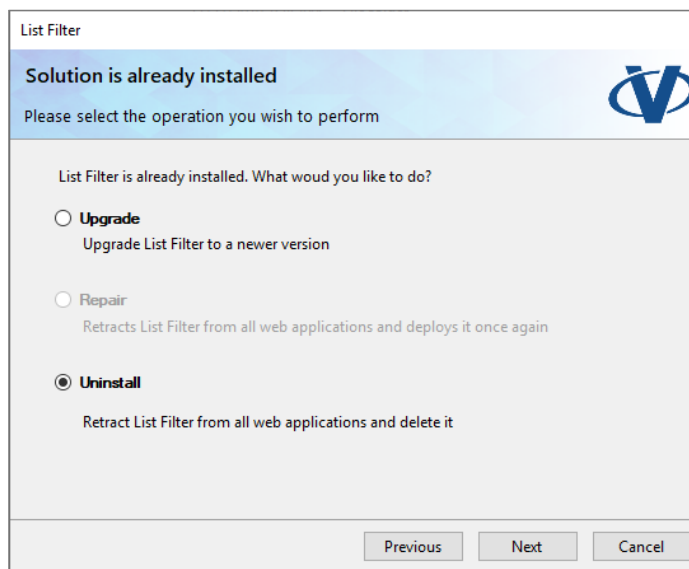
Utilizzando l'opzione tabella, ogni pannello di controllo del filtro si trova su una linea separata.

Esporta

Selezionare questa opzione per permettere l'esportazione dei risultati dei dati filtrati in un file di Microsoft Excel

6. Disinstallazione

Per la disinstallazione di List Filter, avviare il programma di installazione dei prodotti Vitextra e scegliere **Uninstall**:



Cliccare su **Next** e attendere il termine del processo di disinstallazione.

7. Domande e risposte

List Filter dispone di un periodo di prova gratuito?

Sì, tutti i prodotti Vitextra dispongono di un periodo di prova gratuito di 14 giorni senza limitazioni alle funzionalità del prodotto.

Quali browser supportano List Filter?

I prodotti Vitextra supportano i seguenti browser:

- Microsoft Edge
- Google Chrome
- Firefox
- Safari

È necessario reinstallare List Filter per procedere con l'attivazione?

No. L'attivazione non richiede la reinstallazione del prodotto.

È necessario reinstallare il prodotto in caso di aggiunta/rimozione di server dalla farm SharePoint?

No. Ciascun prodotto Vitextra viene attivato a livello della farm. In questo caso, non hanno importanza né il numero di server della farm, né il numero di utenti.

È necessario attivare List Filter in caso di migrazione a una nuova versione di SharePoint?

In caso di modifica dell'identificatore della farm SharePoint è necessario attivare List Filter.